

# 国寿安保成长优选股票型证券投资基金 2021 年第 3 季度报告

2021 年 9 月 30 日

基金管理人：国寿安保基金管理有限公司

基金托管人：中国工商银行股份有限公司

报告送出日期：2021 年 10 月 27 日

## § 1 重要提示

基金管理人的董事会及董事保证本报告所载资料不存在虚假记载、误导性陈述或重大遗漏，并对其内容的真实性、准确性和完整性承担个别及连带责任。

基金托管人中国工商银行股份有限公司根据本基金合同规定，于 2021 年 10 月 26 日复核了本报告中的财务指标、净值表现和投资组合报告等内容，保证复核内容不存在虚假记载、误导性陈述或者重大遗漏。

基金管理人承诺以诚实信用、勤勉尽责的原则管理和运用基金资产，但不保证基金一定盈利。

基金的过往业绩并不代表其未来表现。投资有风险，投资者在作出投资决策前应仔细阅读本基金的招募说明书。

本报告中财务资料未经审计。

本报告期自 2021 年 07 月 01 日起至 09 月 30 日止。

## § 2 基金产品概况

基金简称	国寿安保成长优选股票
基金主代码	001521
基金运作方式	契约型开放式
基金合同生效日	2015 年 12 月 11 日
报告期末基金份额总额	194,770,001.91 份
投资目标	在深入研究的基础上，自下而上精选具有良好持续成长潜力的上市公司，在严格控制投资风险的前提下，力求获得长期稳定的投资回报。
投资策略	本基金为股票型基金，因而在基金资产的投资管理上，将主要着力于权益类资产的配置。具体到权益类资产的行业配置和个股选择的投资方法上，将深入研究产业发展的内在规律，力争前瞻性的判断产业发展的趋势和方向，从产业视角指导下观行业配置，在进一步进行行业分析和比较的前提下，配置符合产业趋势和规律的行业；在优选行业配置的前提下，在具体股票的选择上，将运用定性和定量相结合的选股方式，通过严谨的基本面分析和持续深入的跟踪调研，评估公司的经营、财务、竞争力以及公司治理等综合能力，精选兼具良好财务品质和持续盈利增长潜力的上市公司股票。此外，尽管某些行业从趋势上已经步入衰退周期，但其中的某些细分行业和领域可能由于新的商业模式的引入或者新的技术要素的加入，通过创新谋求转型后也可能迎来新的发展阶段，我们也不排除对这些细分行业和领域的公司进行相应的投资。在债券类资产的投资上，将深入分析宏观经济、货币政策和利率变化趋势以及不同债券品种的收益率水平、流动性和信用风险等因素，以价值发现为基础，力求获取高于业绩基准的投资回报。

业绩比较基准	沪深 300 指数收益率 X 80%+中债综合指数收益率(全价) X 20%
风险收益特征	本基金为股票型基金，其预期风险和预期收益高于货币市场基金、债券型基金、混合型基金，属于证券投资基金中的高风险/高收益品种。
基金管理人	国寿安保基金管理有限公司
基金托管人	中国工商银行股份有限公司

### § 3 主要财务指标和基金净值表现

#### 3.1 主要财务指标

单位：人民币元

主要财务指标	报告期（2021 年 7 月 1 日-2021 年 9 月 30 日）
1. 本期已实现收益	18,393,378.34
2. 本期利润	-18,648,851.92
3. 加权平均基金份额本期利润	-0.0969
4. 期末基金资产净值	370,000,232.48
5. 期末基金份额净值	1.900

注：本期已实现收益指基金本期利息收入、投资收益、其他收入（不含公允价值变动收益）扣除相关费用后的余额，本期利润为本期已实现收益加上本期公允价值变动收益。

上述基金业绩指标不包括持有人交易基金的各项费用，计入费用后投资人的实际收益水平要低于所列数字。

#### 3.2 基金净值表现

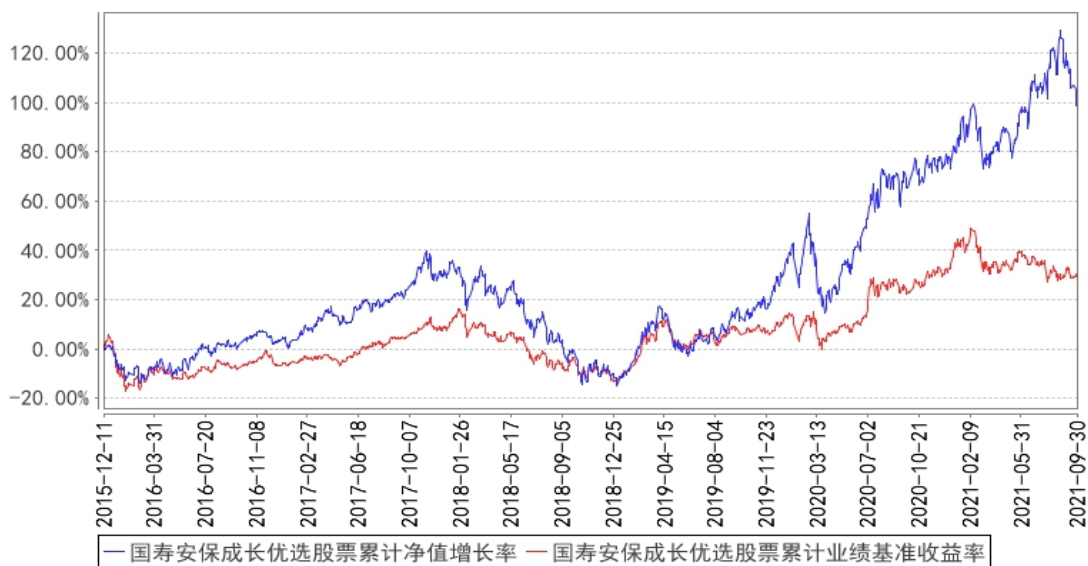
##### 3.2.1 基金份额净值增长率及其与同期业绩比较基准收益率的比较

阶段	净值增长率 ①	净值增长率 标准差②	业绩比较基 准收益率③	业绩比较基 准收益率标 准差④	①-③	②-④
过去三个月	-4.28%	1.58%	-5.29%	0.96%	1.01%	0.62%
过去六个月	12.63%	1.42%	-2.53%	0.88%	15.16%	0.54%
过去一年	20.48%	1.44%	5.58%	0.97%	14.90%	0.47%
过去三年	103.64%	1.64%	34.75%	1.08%	68.89%	0.56%
过去五年	99.03%	1.46%	40.47%	0.96%	58.56%	0.50%
自基金合同 生效起至今	102.01%	1.44%	29.76%	1.00%	72.25%	0.44%

##### 3.2.2 自基金合同生效以来基金累计净值增长率变动及其与同期业绩比较基准收益

## 率变动的比较

国寿安保成长优选股票累计净值增长率与同期业绩比较基准收益率的历史走势对比图



注：本基金基金合同生效日为 2015 年 12 月 11 日，按照本基金的基金合同规定，自基金合同生效之日起 6 个月内使基金的投资组合比例符合基金合同关于投资范围和投资限制的有关约定。本基金建仓期结束时各项资产配置比例符合基金合同约定。图示日期为 2015 年 12 月 11 日至 2021 年 09 月 30 日。

### 3.3 其他指标

无。

## § 4 管理人报告

### 4.1 基金经理（或基金经理小组）简介

姓名	职务	任本基金的基金经理期限		证券从业年限	说明
		任职日期	离任日期		
张琦	股票投资总监、股票投资部总监及基金经理	2015 年 12 月 11 日	-	16 年	2005 年 1 月至 2015 年 5 月，任职中银基金管理有限公司研究员、基金经理助理、基金经理等职，2015 年 6 月加入国寿安保基金管理有限公司，现任国寿安保基金管理有限公司股票投资总监、股票投资部总监，国寿安保智慧生活股票型证券投资基金、国寿安保成长优选股票型证券投资基金、国寿安保目标策略灵活配置混合型发起式证券投资基金、国寿安保健康科学混合型证券投资基金、国寿安保消费新蓝海灵活配置混合型证券投资基金、国寿安保华兴灵活配置混合型证券投资基金、国

					寿安保新蓝筹灵活配置混合型证券投资基金和国寿安保高股息混合型证券投资基金基金经理。
祁善斌	本基金的基金经理	2021 年 4 月 12 日	-	11 年	祁善斌先生，经济学硕士。11 年基金从业经验，曾任职于中银基金管理有限公司、上海 稻泽投资，历任高级研究员、宏观策略组组长、投资经理、投资总监等岗位。2018 年 4 月加入国寿安保基金管理有限公司担任投资经理，自 2021 年 4 月起任国寿安保研究精选混合型证券投资基金、国寿安保成长优选股票型证券投资基金的基金经理。

注：任职日期为基金合同生效日或本基金管理人对外披露的任职日期。证券从业的含义遵从行业协会《证券从业人员资格管理办法》的相关规定。

#### 4.2 管理人对报告期内本基金运作合规守信情况的说明

报告期内，本基金管理人严格遵守《证券投资基金法》、《国寿安保成长优选股票型证券投资基金基金合同》及其他相关法律法规的规定，本着诚实守信、勤勉尽责的原则管理和运作基金资产，在严格控制风险的基础上，为基金份额持有人谋求最大利益。本报告期内，本基金运作合法合规，不存在违反基金合同和损害基金份额持有人利益的行为。

#### 4.3 公平交易专项说明

##### 4.3.1 公平交易制度的执行情况

报告期内，本基金管理人严格执行了《证券投资基金管理公司公平交易制度指导意见》和公司制定的公平交易相关制度。本报告期，不存在损害投资者利益的不公平交易行为。

##### 4.3.2 异常交易行为的专项说明

报告期内，本基金未发生违法违规且对基金财产造成损失的异常交易行为；且不存在所有投资组合参与的交易所公开竞价同日反向交易成交较少的单边交易量超过该证券当日成交量的 5% 的情形。

#### 4.4 报告期内基金的投资策略和运作分析

受多重因素约束影响，三季度国内经济增长动能进一步走弱，国际大宗商品涨价推升了通胀预期；工业企业利润同比增速处于较高水平，但结构向上游行业倾斜，中

下游行业利润承压。

2021 年三季度，沪深两市成交额连续多个交易日破万亿，A 股市场震荡加剧，风格变化明显。三季度中证 500 指数上涨 4.34%，上证综指下跌 0.64%，创业板指数下跌 6.69%，沪深 300 指数下跌 6.85%，上证 50 指数下跌 8.62%。行业方面，采掘、公用事业、有色金属、钢铁、化工等行业涨幅明显，而医药生物、休闲服务、食品饮料、传媒、家用电器等行业表现落后。

前三季度北上资金净流入 2918 亿，超过 2020 年全年，略低于 2019 年 3517 亿。基于经济新旧动能转换、ROE 上行趋势以及市场资金充裕，本基金保持高仓位，重点配置了机械、新能源、电子、交运、化工等行业，精选高景气行业处于高增长阶段的优质个股。

我国消费引领型的内需体系、垂直整合的产业链体系，具有极大的优势，产业竞争力已经明显提高，完全可以在新发展格局中发展壮大。这是高成长优选个股的产业逻辑和重要土壤。本基金聚焦可持续高增长细分领域，重仓优质企业高成长阶段。充分受益于行业景气度持续改善，企业盈利和 ROE 向上共振带来的价值。

#### 4.5 报告期内基金的业绩表现

截至本报告期末本基金份额净值为 1.900 元；本报告期基金份额净值增长率为 -4.28%，业绩比较基准收益率为 -5.29%。

#### 4.6 报告期内基金持有人数或基金资产净值预警说明

无。

## § 5 投资组合报告

### 5.1 报告期末基金资产组合情况

序号	项目	金额（元）	占基金总资产的比例（%）
1	权益投资	340,857,921.58	91.82
	其中：股票	340,857,921.58	91.82
2	基金投资	-	-
3	固定收益投资	2,996,393.40	0.81
	其中：债券	2,996,393.40	0.81
	资产支持证券	-	-
4	贵金属投资	-	-
5	金融衍生品投资	-	-
6	买入返售金融资产	-	-
	其中：买断式回购的买入返售金融资产	-	-

	产		
7	银行存款和结算备付金合计	21,939,321.80	5.91
8	其他资产	5,448,015.36	1.47
9	合计	371,241,652.14	100.00

## 5.2 报告期末按行业分类的股票投资组合

### 5.2.1 报告期末按行业分类的境内股票投资组合

代码	行业类别	公允价值（元）	占基金资产净值比例（%）
A	农、林、牧、渔业	71,058.42	0.02
B	采矿业	-	-
C	制造业	283,536,247.92	76.63
D	电力、热力、燃气及水生产和供应业	2,683,276.42	0.73
E	建筑业	29,997.27	0.01
F	批发和零售业	2,812,594.56	0.76
G	交通运输、仓储和邮政业	37,813,380.02	10.22
H	住宿和餐饮业	40,233.44	0.01
I	信息传输、软件和信息技术服务业	2,542,885.10	0.69
J	金融业	112,849.20	0.03
K	房地产业	-	-
L	租赁和商务服务业	-	-
M	科学研究和技术服务业	222,076.54	0.06
N	水利、环境和公共设施管理业	225,271.67	0.06
O	居民服务、修理和其他服务业	-	-
P	教育	-	-
Q	卫生和社会工作	10,752,160.00	2.91
R	文化、体育和娱乐业	15,891.02	0.00
S	综合	-	-
	合计	340,857,921.58	92.12

### 5.2.2 报告期末按行业分类的港股通投资股票投资组合

本基金本报告期末未投资港股通股票。

## 5.3 期末按公允价值占基金资产净值比例大小排序的股票投资明细

### 5.3.1 报告期末按公允价值占基金资产净值比例大小排序的前十名股票投资明细

序号	股票代码	股票名称	数量（股）	公允价值（元）	占基金资产净值比例（%）
1	300751	迈为股份	37,620	22,930,518.60	6.20
2	300476	胜宏科技	806,600	22,907,440.00	6.19
3	300316	晶盛机电	320,860	20,647,341.00	5.58

4	603915	国茂股份	442,700	18,774,907.00	5.07
5	603128	华贸物流	1,357,980	17,273,505.60	4.67
6	600703	三安光电	430,797	13,651,956.93	3.69
7	688155	先惠技术	110,547	12,845,561.40	3.47
8	002409	雅克科技	157,300	12,011,428.00	3.25
9	002352	顺丰控股	182,700	11,939,445.00	3.23
10	002810	山东赫达	276,126	11,669,084.76	3.15

#### 5.4 报告期末按债券品种分类的债券投资组合

序号	债券品种	公允价值（元）	占基金资产净值比例（%）
1	国家债券	2,996,393.40	0.81
2	央行票据	-	-
3	金融债券	-	-
	其中：政策性金融债	-	-
4	企业债券	-	-
5	企业短期融资券	-	-
6	中期票据	-	-
7	可转债（可交换债）	-	-
8	同业存单	-	-
9	其他	-	-
10	合计	2,996,393.40	0.81

#### 5.5 报告期末按公允价值占基金资产净值比例大小排序的前五名债券投资明细

序号	债券代码	债券名称	数量（张）	公允价值（元）	占基金资产净值比例（%）
1	019658	21 国债 10	30,030	2,996,393.40	0.81

#### 5.6 报告期末按公允价值占基金资产净值比例大小排序的前十名资产支持证券投资 明细

本基金本报告期末未持有资产支持证券。

#### 5.7 报告期末按公允价值占基金资产净值比例大小排序的前五名贵金属投资明细

本基金本报告期末未持有贵金属。

#### 5.8 报告期末按公允价值占基金资产净值比例大小排序的前五名权证投资明细

本基金本报告期末未持有权证。

#### 5.9 报告期末本基金投资的股指期货交易情况说明

本基金本报告期末未持有股指期货。

#### 5.10 报告期末本基金投资的国债期货交易情况说明



本基金本报告期末未持有国债期货。

### 5.11 投资组合报告附注

#### 5.11.1 本基金投资的前十名证券的发行主体本期是否出现被监管部门立案调查，或在报告编制日前一年内受到公开谴责、处罚的情形

本基金本报告期内投资前十名证券的发行主体均无被监管部门立案调查和在报告编制前一年内受到公开谴责、处罚。

#### 5.11.2 基金投资的前十名股票是否超出基金合同规定的备选股票库

基金投资前十名股票未超出基金合同的投资范围。

#### 5.11.3 其他资产构成

序号	名称	金额（元）
1	存出保证金	191,591.58
2	应收证券清算款	4,830,469.93
3	应收股利	-
4	应收利息	14,416.03
5	应收申购款	411,537.82
6	其他应收款	-
7	待摊费用	-
8	其他	-
9	合计	5,448,015.36

#### 5.11.4 报告期末持有的处于转股期的可转换债券明细

本基金本报告期末未持有处于转股期的可转换债券。

#### 5.11.5 报告期末前十名股票中存在流通受限情况的说明

本基金本报告期末前十名股票中未存在流通受限制的情况。

#### 5.11.6 投资组合报告附注的其他文字描述部分

由于四舍五入原因，分项之和与合计项之间可能存在尾差。

## § 6 开放式基金份额变动

单位：份

报告期期初基金份额总额	208,692,666.07
报告期期间基金总申购份额	48,862,199.79
减：报告期期间基金总赎回份额	62,784,863.95
报告期期间基金拆分变动份额（份额减少以“-”填列）	-

报告期期末基金份额总额	194,770,001.91
-------------	----------------

## § 7 基金管理人运用固有资金投资本基金情况

### 7.1 基金管理人持有本基金份额变动情况

本基金基金管理人本报告期末持有本基金。

### 7.2 基金管理人运用固有资金投资本基金交易明细

本基金基金管理人本报告期末运用固有资金投资本基金。

## § 8 影响投资者决策的其他重要信息

### 8.1 报告期内单一投资者持有基金份额比例达到或超过 20%的情况

投资者类别	报告期内持有基金份额变化情况				报告期末持有基金情况		
	序号	持有基金份额比例达到或者超过 20% 的时间区间	期初份额	申购份额	赎回份额	持有份额	份额占比 (%)
机构	1	20210825~20210930	25,757,499.73	46,756,516.68	10,357,592.40	62,156,424.01	31.91
	2	20210701~20210930	102,668,891.17	-	-	102,668,891.17	52.71
个人	-	-	-	-	-	-	-

#### 产品特有风险

本基金在报告期内出现单一投资者持有基金份额达到或超过 20% 的情形，可能存在大额赎回的风险，并导致基金净值波动。此外，机构投资者赎回后，可能导致基金规模大幅减小，不利于基金的正常运作。

基金管理人承诺以诚实信用、勤勉尽责的原则管理和运用基金资产，并将采取有效措施保证中小投资者的合法权益。

### 8.2 影响投资者决策的其他重要信息

无。

## § 9 备查文件目录

### 9.1 备查文件目录

- 9.1.1 中国证监会批准国寿安保成长优选股票型证券投资基金募集的文件
- 9.1.2 《国寿安保成长优选股票型证券投资基金基金合同》

- 9.1.3 《国寿安保成长优选股票型证券投资基金托管协议》
- 9.1.4 基金管理人业务资格批件、营业执照
- 9.1.5 报告期内国寿安保成长优选股票型证券投资基金在指定媒体上披露的各项公告
- 9.1.6 中国证监会要求的其他文件

## 9.2 存放地点

国寿安保基金管理有限公司, 地址:北京市西城区金融大街 28 号院盈泰商务中心 2 号楼 11 层

## 9.3 查阅方式

- 9.3.1 营业时间内到本公司免费查阅
- 9.3.2 登录本公司网站查阅基金产品相关信息: [www.gsfunds.com.cn](http://www.gsfunds.com.cn)
- 9.3.3 拨打本公司客户服务电话垂询: 4009-258-258

国寿安保基金管理有限公司

2021 年 10 月 27 日